

拒绝言语行为的力图式分析

——以《红楼梦》中的拒绝言语为例

谢易延

(湖南师范大学 湖南 长沙 410081)

【内容摘要】影响物体运动的作用力间的相互作用,与言语交际中“言外之力”间的相互作用颇具相似性。Mark Johnson 根据推动物体运动的作用力之间相互作用的方式概括出的力图式理论,能够从认知角度准确地解释各种拒绝言语行为。对拒绝言语行为进行力图式分析,不仅为拒绝言语行为研究提供了一个新的视角,有助于人们理解其产生和运行的内在机制,还可丰富艺术文本的解读方式。

【关键词】拒绝言语行为 力图式 《红楼梦》

中图分类号:H14;I207.411

文献标识码:A

文章编号:1007-9106(2017)05-0147-04

拒绝言语行为是人们日常交际中比较常见的言语行为。我国早期对拒绝言语的研究主要集中在传统的修辞学和言语交际领域,后来随着语用学言语行为理论的发展、礼貌原则的建立^[1],研究方法不断丰富,研究思路不断扩展。目前,从认知角度研究拒绝言语行为的文献还比较少,本文尝试运用 Mark Johnson 的力图式理论,以《红楼梦》中的拒绝言语为例,对拒绝言语行为进行认知分析。

一、力图式分析与拒绝言语行为

力一般是指物体相互作用产生的自然之力(物理力),Mark Johnson(1987)根据人的运动感觉经验,曾将影响物体运动的作用力之间相互作用的主要方式概括为七种意象图式^[2](P45-48)],现将其中适于解释、说明拒绝言语行为的六种意象图式说明如下。

强制图式:如图 1 所示,强制图示是指用力强制受力物体改变运动方向、状态,受力物体要么对这个力作出抵消、减弱,要么被这个力影响、驱动。

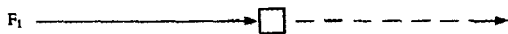


图 1 强制图式

阻碍图式:如图 2 所示,当向某方向运动的力受到阻碍时,它可能会调整为多种不同方向以对阻碍作出反应,回避、绕过或用更大的力突破障碍物通过。

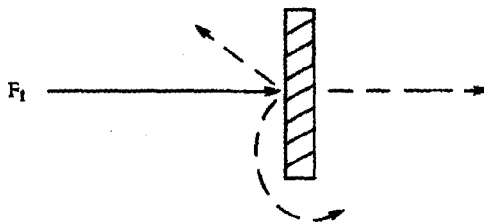


图 2 阻碍图式

反作用力图式:如图 3 所示,两个相反、势均力敌的力相遇,出现相互抵消、都难以继续运行的局面。



图 3 反作用力图式

转向图式:如图 4 所示,两个相反方向运动的力受某些因素影响而改变原始方向。

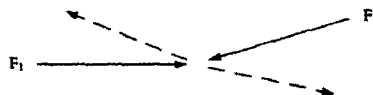


图 4 转向图式

* 作者简介:谢易延(1992—),女,湖南师范大学博士研究生,主要从事语言学及应用语言学研究。

障碍清除图式:如图5所示,是阻碍图式的一种特例。在这种情况下,潜在的障碍物实际上并不存在或已经被清除。

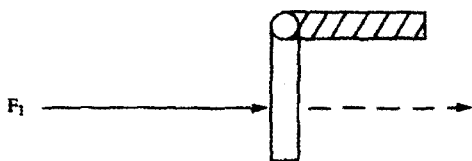


图5 障碍清除图式

潜在性图式:如图6所示,某物若实施某一方向的力,相反的力根本无法与之抗衡,但这种力是潜在的,并没有实施。

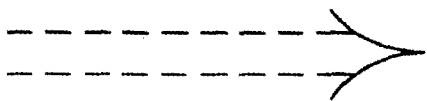


图6 潜在性图式

就像物体的运动决定于作用力之间的相互作用,言语交际中话语目的的实现决定于言语行为之间的相互影响。在言语行为理论看来,人使用语言进行交际的活动是一种社会行为——言语行为,“人们每说一句话都是在实施一种言外行为”,“言外行为”所产生的作用、影响就是一种“言外之力”,“言外之力体现了说话人说话的意图”^{[3][P109]}。拒绝也是一种言语行为,拒绝言语行为要达到拒绝的目的,就要依据实际的客观物理语境、话语语境,以及实现拒绝目的时可能出现的各种障碍,选择、使用自己的拒绝方式、策略,施以言外之力。

人的行为都会受在社会生活中形成的认知经验的影响,言语交际中人们选择的拒绝方式、使用的各种拒绝策略都有其生活经验上的依据。作用力推动物体运动的各种情形会使人形成一定的认知经验,Mark Johnson的力图式理论就是在这种认知经验基础上概括出来的认知模式。影响物体运动的作用力间的相互作用,与言语交际中言外之力间的相互作用颇具相似性,因此我们可以尝试使用Mark Johnson的力图式理论解释各种拒绝言语行为。

二、《红楼梦》^[4]中拒绝言语行为的力图式分析

《红楼梦》是中国文学史上最为优秀的长篇小说,其语言表达艺术尤为人们所称道,不同语境下出现的大量人物间的对话,为我们研究拒绝言语

行为提供了丰富而有代表性的语料。下面我们就用Mark Johnson的力图式理论对《红楼梦》中的各类拒绝言语行为进行分析。

(一)强制图式可以用来解释的拒绝言语行为,多出现在会话双方的地位、权力、优势等差别很大的语境中。被拒绝一方不具有相抗衡的力量,一般是无反抗或至多显示出情绪上的不满。如:

(1)宝玉笑央道:“好妈妈,我只喝一钟。”李妈道:“不中用,当着老太太、太太,那怕你喝一坛呢!”(第八回)

(2)(宝玉)转送黛玉。黛玉说:“什么臭男人拿过的,我不要这东西。”(第十六回)

(3)凤姐儿道:“我没一个钱。——有钱也不给他!只管叫他告去。也不许劝他,也不用镇唬他,只管叫他告!——他告不成,我还问他个‘以尸诈讹’呢!”(第四十四回)

李嬷嬷拒绝宝玉喝酒的请求、黛玉拒收宝玉赠予的念珠、王熙凤拒给鲍二家的娘家亲戚赔偿,这三例都是对对方直接、不容商量地拒绝。李妈能够强有力地拒绝宝玉,利用的是宝玉不敢轻易造次的贾母与王夫人的权威;林黛玉断然拒绝接受贾宝玉赠送的东西,反映了她在与贾宝玉情感交往方面的优势地位;王熙凤对传达消息的管事媳妇的话与不容商量的态度,表现出了大家族掌权者的权势与威严。

(二)阻碍图式可以用来解释的拒绝言语行为,多出现在直接拒绝对方会受到强有力的阻碍的语境下。说话人为了达到拒绝目的而调整说话策略,采用寻找借口、推脱延后、选择别项等非直接的言语方式绕过或回避障碍。如:

(4)一时凤姐儿打发小丫头来叫平儿。平儿说:“史姑娘拉着我呢,你先去罢。”(第四十九回)

(5)贾琏道:“……且给他一顿棍,锁起来,再问他老子娘!”林之孝笑道:“何必在这一时?”(第七十二回)

(6)贾蓉道:“正是。请先生坐下,让我把贱内的病症说一说再看脉如何?”那先生道:“依小弟意下,竟先看脉,再请教病源为是……”(第十回)

陪嫁丫鬟平儿之于王熙凤,管家林之孝之于主子贾琏,看病先生之于权门公子贾蓉,由于地

位、权势等差别很大,实施直接拒言语绝行为都是行不通的。平儿以“史姑娘拉着我”脱不开身为借口拒绝凤姐的招唤,管家林之孝用推迟、延后的方式婉拒主子贾琏提出的处置方法,看病先生陈述已见回避、拒绝豪门公子贾蓉的提议,都是在直接拒绝对方会受到强有力的阻碍的语境下,采用的变通式的拒绝方式。

(三)反作用力图式可以用来解释的拒绝言语行为,多用于会话双方地位、权力、优势等相对平衡的语境中。拒绝与被拒绝方的冲突因双方势力不相上下而出现互不相让、短时相持的局面。如:

(7)秋纹道:“还是我取去罢,你取你的碟子去。”晴雯道:“我偏取一遭儿!是巧宗儿,你们都得了,难道不许我得一遭儿吗?”(第三十七回)

秋纹想做从王夫人那里取回花瓶的“巧宗儿”,建议晴雯去取“碟子”。面对秋纹的建议,晴雯毫不相让地用“偏取”拒绝了秋纹。正是因为晴雯、秋纹同为社会地位相差无几的丫鬟,一旦有了争执才会造成言语上互不相让的情况。

(四)障碍清除图式可以用来解释的拒绝言语行为,拒绝时所遇到的障碍是潜在的,要么并非真实存在,要么已被提前清除。如:

(8)宝玉笑道:“你来,我也替你薅薅。”晴雯道:“我没这么大造化!”(第二十回)

(9)薛蟠道:“如今舅舅正升了外省去,家里自然忙乱起身,咱们这会子反一窝一拖的奔了去,岂不没眼色呢?”(第四回)

(10)贾母又命凤姐来安慰平儿,平儿忙走上前来给凤姐儿磕头,说:“奶奶的千秋,我惹的奶奶生气,是我该死。”(第四十四回)

宝玉的意思是如果晴雯愿意,他也可以给他薅头,并没有强迫的意思,晴雯拒绝宝玉替她薅头的障碍实际上并不存在,所以晴雯用了一种自贬式的玩笑话就拒绝了宝玉。薛蟠不想住到舅舅家受人管制,于是说出“舅舅要出都查边,家中事情繁忙”这番话来说服母亲,以消除拒绝母亲时会遇到的障碍。平儿为了达到拒绝接受凤姐道歉的目的,于是她抢先向凤姐道歉,说明错在自己,这样就清除了“凤姐的迁怒让平儿受委屈了,确实需要道歉”这一潜在障碍。

(五)转向图式可以用来解释如下拒绝言语行为:会话双方受某些临时因素影响而改变原初意图,拒绝时与原本可能出现的直接拒绝的情形有所不同,有所改变、调整。如:

(11)贾芸笑道:“这样明儿婶娘就派我罢。”凤姐半晌道:“这个我看着不大好,等明年正月里的烟火灯烛那个大宗儿下来,再派你好不好?”(第二十四回)

(12)宝玉道:“好妹妹,明儿另替我做香袋儿罢!”黛玉道:“那也瞧我的高兴罢了。”(第十七回)

贾芸谋求种树的差事,王熙凤本想拒绝,但由于收了贾芸的礼,又碍于情面,就改用“明年正月里烟火灯烛那个大宗”差事替换,变为不完全拒绝,这样既不会直接伤害对方,又为自己以后处理此事留下余地。宝玉央求黛玉给他做香袋,黛玉看到他百般讨好自己,心情转好,所以,由原来生气时可能出现的“一定拒绝”,转变为现在的“可能拒绝”的情形,即若自己心情不好才会拒绝。

(六)潜在性图式可以用来解释的拒绝言语行为,出现于拒绝方在地位、权力等方面占有绝对优势,完全可以直接、成功地拒绝对方的语境中,但其并没有实施直接拒绝行为。如:

(13)门子笑道:“老爷何不顺水行舟,做个人情……”雨村道:“你说的何尝不是。但事关人命,蒙皇上隆恩起复委用,正竭力图报之时,岂可因私枉法,是实不忍为的。”(第四回)

(14)凤姐忙回说:“有预备的鸭子肉粥。”贾母道:“我吃些清淡的吧。”(第五十四回)

门子只是贾雨村手下的差役,贾雨村本来可以直接拒绝门子的提议,但是他并没有这么做,而是先肯定对方,然后说明自己内心不愿徇私枉法的顾虑。这样一来,不仅可以显得自己忠厚正直、从善如流,还为之后的选择留有了余地。贾母作为贾府的最高统治者,自然可以直接回绝凤姐,但她并没有直言自己拒绝“鸭子肉粥”,只是说她选择“吃些清淡的”。贾母在表达了自己意愿的同时,也维护了凤姐的面子,接受了凤姐的好意。

三、结语

由以上对《红楼梦》中各类拒绝言语行为的分

析,我们发现影响物体运动的作用力间的相互作用,与言语交际中言外之力间的相互作用颇具相似性,人们实施拒绝言语行为所选择的方式、使用的策略都具有生活经验上的认知依据。Mark Johnson 的六种力图式能够准确地用来解释各类拒绝言语行为。其中,强制图式、反作用力图式能够恰当地解释直接拒绝言语行为,阻碍图式、转向图式、障碍清除图式和潜在性图式能够很好地解释间接言语行为。

从力图式的角度对拒绝言语行为进行认知分析具有多方面的意义:其一,作为拒绝言语研究重点的拒绝模式和策略,学者们曾依据各自的标准作出了纷繁多样的分析,从力图式这一新的视角——认知视角进行分析显得更为科学、简明、客

观;其二,它有助于我们认识、把握拒绝言语行为产生和运行的内在机制,便于人们理解拒绝言语行为的拒绝方式、策略在其生活经验上的认知依据。其三,对于文本研究来说,它可以丰富艺术文本的解读方式,还有助于把握诸如人物心理活动、人物性格特征等更深层次的内容。

参考文献:

- [1]冯桂芹.国内“拒绝语”研究综述[J].黄山学院学报,2009(1).
- [2]JOHNSON M.The Body in the Mind: The Bodily Basis of Meaning, Imagination and Reason [M].Chicago:The University of Chicago Press, 1987.
- [3]何兆熊.新编语用学概要[M].上海:上海外语教育出版社,2000.
- [4]曹雪芹,高鹗.红楼梦[M].北京:人民文学出版社,1981.