

# 日语专业学生动词活用形声调生成调查研究

郭冰

(阜阳师范学院, 安徽 阜阳 236041)

**摘要:**通过对安徽2所高校日语专业学生6种动词活用形的声调生成状况进行语音调查,归纳学生日语动词活用形的声调生成特点,为中国日语学习者语音习得研究提供基础性资料。

**关键词:**日语专业学生;动词活用形;声调生成;语音调查

**中图分类号:** H36

**文献标识码:** A

**文章编号:** 1004-4310(2017)03-0054-08

## 引言

当今中国有关日语的研究已进入蓬勃发展阶段,在日语语法研究、词汇研究、语用学研究、教学研究等方面,都有大量优秀的研究成果涌现,而关于日语语音习得的研究相对匮乏。日语声调的生成是中国日语学习者的语音习得难点之一,以日常表达中使用率非常高的动词活用形的声调为例,因动词活用变化后的声调与其基本形的声调不同,这更增加了学生的习得难度。本研究通过语音调查,分析学生日语动词活用形的声调生成特点,为中国日语学习者语音习得研究提供基础资料。

### 1 先行研究

国内外关于日语声调生成的研究比较丰富。在研究对象方面,有以日语母语者为对象的研究,也有以包括汉语在内的非日语母语者为对象的研究<sup>〔1〕</sup>;在研究内容方面,主要关注单纯词语(名词、动词、形容词)的声调生成情况,也有一些研究着眼于复合名词、复合动词的声调生成状况,而关于动词活用形声调生成状况的研究相对较少。已有的动词活

用形声调生成研究主要考察了动词基本形、“ます形”“テ形”“ナイ形”、假定形这几种活用形的声调发音情况<sup>〔2〕</sup>,对其他活用形声调生成状况的研究尚未发现。由此可见,目前学界对日语学习者动词活用形声调生成的研究尚不充分,还有待丰富和发展。

本研究以安徽高校日语专业学生为例,选取6种日语动词活用形的声调进行语音调查,分析学生的声调正用和误用情况,归纳学生的声调生成特征,丰富中国日语学习者语音习得研究。

## 2 语音调查

### 2.1 调查对象

本研究以安徽省2所高校的24名日语专业学生为调查对象,包括一年级、二年级、三年级学生各8名、9名、7名,最后取20名学生的有效数据。所有调查对象均来自安徽省各县市,无在日本的学习、生活经历。来自安徽省各县市,均是在进入大学后开始学习日语,无在日本的学习、生活经历。

### 2.2 调查内容和方法

收稿日期:2017-02-20

基金项目:阜阳师范学院2017年人文社会科学研究项目“有关安徽方言对日语动词声调生成影响的研究”(2017FSSK05);阜阳师范学院2016年质量工程项目“转型期的地方高校日语专业实践教学体系构建研究”(2016JYXM12)。

作者简介:郭冰(1987-),女,安徽阜阳人,硕士,助教,主要研究方向:日本语言文学。

调查内容：本研究从中国日语学习者最常用的教材《新版中日交流日本語（初级）》（第二版）中选取 25 个动词，其中 2 拍~4 拍的平板式动词 12 个：する、咲く、寝る、乗る、欠ける、浴びる、磨く、洗う、生まれる、比べる、始まる、行う；2 拍~4 拍的起伏式动词 13 个：来る、成る、出す、出る、帰る、歩く、迷う、起きる、閉める、手伝う、驚く、調べる、深める。调查学生这 25 个动词的“终止形”“连体形+だけ”“连用形+て/で”（以下简称“テ形”）、“未然形+ナイ”（以下简称“ナイ形”）、“假定形+ば”（以下简称“假定形”）、“命令形”这 6 种活用形的声调生成情况。25 个动词各有 6 种活用形，因此共 25×6=150 个调查语。调查对象共 20 名学生，因此共生成 3000 个调查语。

调查方法：将 150 个调查语乱序排列，印刷在问卷上让学生逐个朗读，利用电脑 MacBook Air 上的录音软件 GarageBand 将学生的语音录音并保存。再把每位学生的音频进行编号后逐一听辨，以《新明解日本語声调辞典》（2014）为依据一一对照，标记出生成的声调是何种类型、是否正用或误用，并录入 EXCEL，最后利用 SPSS 统计分析数据。

## 2.3 调查结果

### 2.3.1 动词终止形的声调生成情况

动词终止形的调查语如下：

（1）平板式动词：①2 拍词：する、さく、ねる、のる；②3 拍词：かける、あびる、みがく、あらう；③4 拍词：うまれる、くらべる、はじまる、おこなう。根据《新明解日本語声调辞典》（2014）（以下简称“辞典”），平板式动词终止形的声调为 0 型。

（2）起伏式动词：①2 拍词：く<sub>1</sub>る、な<sub>1</sub>る、だ<sub>1</sub>す、で<sub>1</sub>る；②3 拍词：か<sub>1</sub>える、ある<sub>1</sub>く、まよ<sub>1</sub>う、おき<sub>1</sub>る、しめ<sub>1</sub>る；③4 拍词：てつだ<sub>1</sub>う、おどろ<sub>1</sub>く、しらべ<sub>1</sub>る、ふかめ<sub>1</sub>る。根据辞典，起伏式动词终止形的声调主要为-2 型<sup>(3)</sup>，“帰る（か<sub>1</sub>える）”因倒数第 2 拍为连母音，根据日语声调音韵规则<sup>(4)</sup>，声调核往前移一拍，其声调类型为-3 型。

根据调查统计，学生动词终止形声调的平均正用率为 62.4%。其中平板式动词终止形声调的正用率为 40.8%，起伏式动词终止形声调的正用率为 82.3%。按照动词的声调类型、拍数，可将学生的正用率统计如下图 1；误用类型及比率统计结果如下图 2。

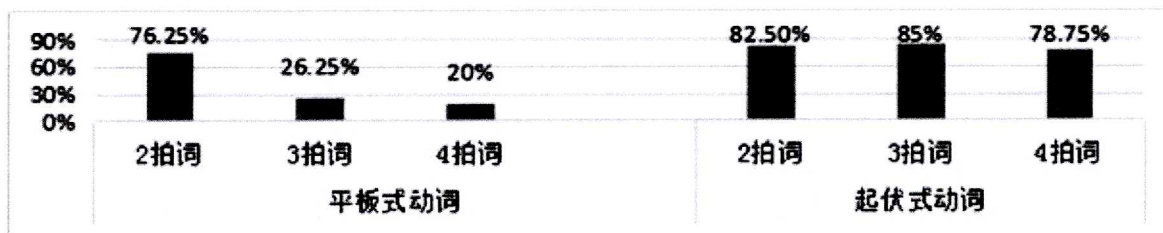


图 1 不同声调类型、拍数的动词“终止形”的声调正用率

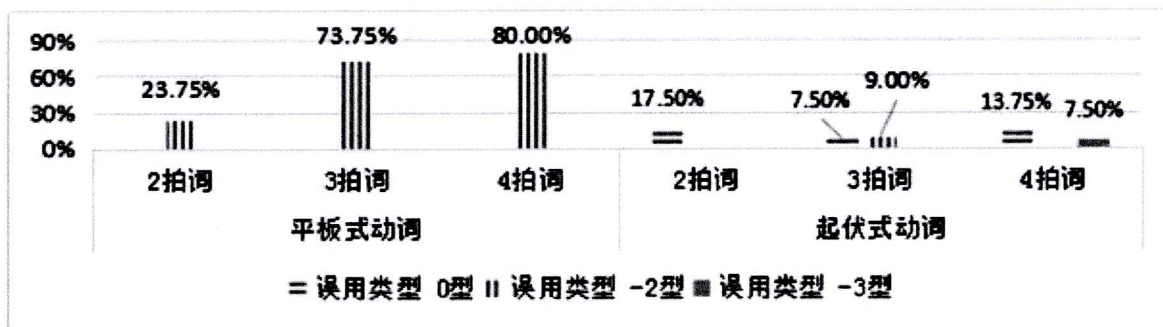


图 2 不同声调类型、拍数的动词“终止形”的声调误用类型及比率

从图 1、图 2 中可以看出动词终止形的声调生成情况有以下特点：

（1）起伏式动词终止形声调正用率高于平板

型动词。

（2）2 拍词终止形声调正用率 > 3 拍词 > 4 拍词。

(3) 平板式动词终止形误读为-2型；起伏式动词的误用形式多为0型。总体来看，学生有将动词终止形声调读为-2型的倾向。

(4) “帰る(かへる)”的辞典声调类型为-3型，学生误用为-2型。

### 2.3.2 动词“连体形+だけ”的声调生成情况 动词“连体形+だけ”的调查语如下：

(1) 平板式动词：①2拍词：するだけ、さくだけ、ねるだけ、のるだけ；②3拍词：かけるだけ、あびるだけ、みがくだけ、あらうだけ；③4拍词：うまれるだけ、くらべるだけ、はじまるだけ、おこなうだけ。平板式动词“连体形+だけ”的辞典声调类型为0型。

(2) 起伏式动词：①2拍词：くるだけ、なる

だけ、だすだけ、でるだけ；②3拍词：かえるだけ、あるくだけ、まようだけ、おきるだけ、しめるだけ；③4拍词：てつだうだけ、おどろくだけ、しらべるだけ、ふかめるだけ。起伏式动词“连体形+だけ”的辞典声调类型也为0型。

根据调查统计，学生动词“连体形+だけ”的声调平均正用率为50.4%。其中平板式动词“连体形+だけ”声调的正用率为52%，起伏式动词“连体形+だけ”声调的正用率为49%。按照动词的声调类型、拍数，可将学生的正用率统计如图3；误用类型及其比率统计结果如图4。

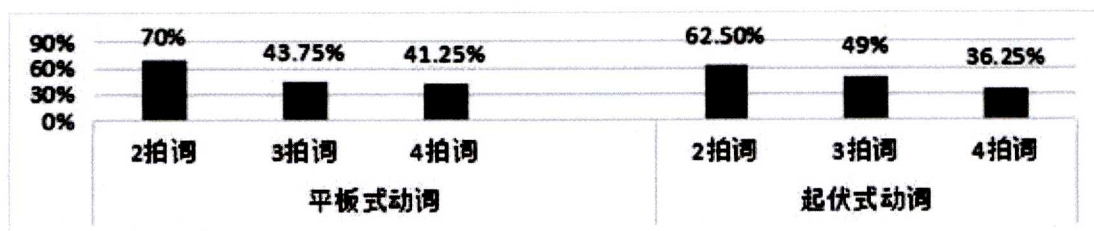


图3 不同声调类型、拍数的动词“连体形+だけ”的声调正用率

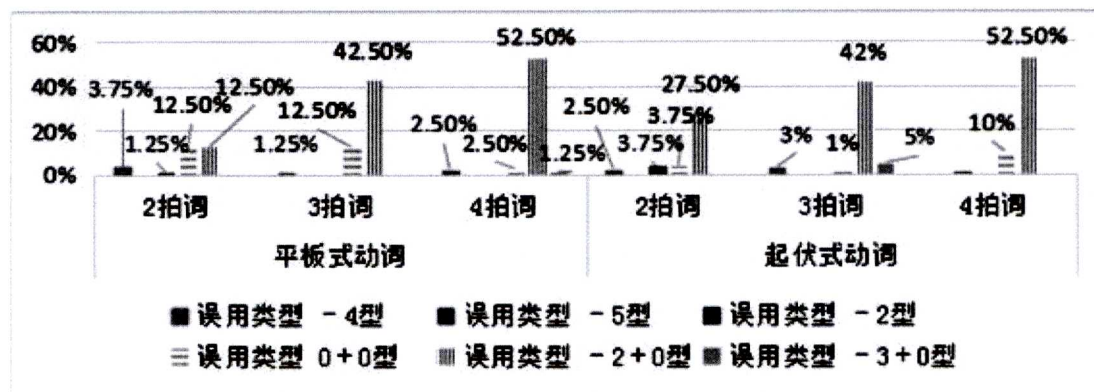


图4 不同声调类型、拍数的动词“连体形+だけ”的声调误用类型及比率

从以上图3、图4中可以看出动词“连体形+だけ”的声调生成情况有以下倾向：

(1) 起伏式动词“连体形+だけ”的声调正用率比平板式正用率略低。

(2) 2拍词“连体形+だけ”声调正用率>3拍词>4拍词。

(3) 学生将“连体形+だけ”声调误读为-2+0型的最多。即把“だけ”读成0型、把“だけ”前的“连体形”读成“-2”型，本应读成一个整体，

却被学生读成两个分开的单词。

### 2.3.3 动词“テ形”的声调生成情况 动词“テ形”的调查语如下：

(1) 平板式动词：①2拍词：して、さいて、ねて、のって；②3拍词：かけて、あびて、みがいて、あらって；③4拍词：うまれて、くらべて、はじまって、おこなって。根据辞典，平板式动词“テ形”的声调为0型。

(2) 起伏式动词：①2拍词：きって、なって、

だして、でいて；②3拍词：かえって、あるいて、まよって、おきて、しめて；③4拍词：てつだって、おどろいて、しらべて、ふかめて。根据辞典，起伏式动词“テ形”的声调以-3型为主。“きて、でて”由于其“テ形”只有两拍，为-2型；“かえって”由于倒数第3拍“え”是连元音，根据声调韵律规则<sup>(4)</sup>，声调核落在特殊音节时要往前移一

拍，所以“かえって”为-4型。

根据调查统计，学生动词“テ形”声调的平均正用率为45.8%。其中平板式动词“テ形”声调的正用率为39.6%，起伏式动词“テ形”声调的正用率为51.5%。按照动词的声调类型、拍数，可将学生的正用率统计如下图5；误用类型及比率统计结果如下图6。



图5 不同声调类型、拍数的动词“テ形”的声调正用率

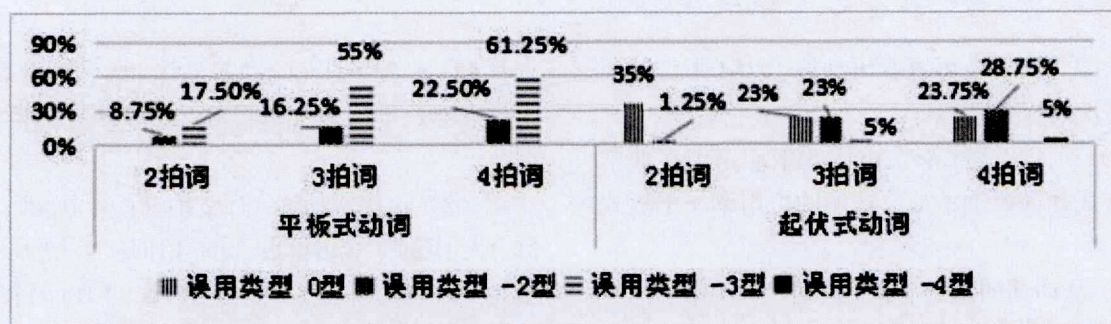


图6 不同声调类型、拍数的动词“テ形”的声调误用类型及比率

从以上图5、图6中可以看出动词“テ形”的声调生成情况有以下特点：

(1) 起伏式动词“テ形”形声调的正用率>平板式。

(2) 从动词的拍数看，2拍词“テ形”声调的正用率>3拍词>4拍词。

(3) 平板式动词“テ形”的声调学生误读为-3型。起伏式动词“テ形”的声调误读为0型。还有部分学生不分平板式动词、起伏式动词，都将“テ形”读为-2型。总体来看，学生将动词“テ形”生成成为-3型的比率最高。

#### 2.3.4 动词“ナイ形”的声调生成情况

动词“ナイ形”的调查语如下：

(1) 平板式动词：①2拍词：しない、さかない、ねない、のらない；②3拍词：かけない、あびない、みがかない、あらわない；③4拍词：

うまれない、くらべない、はじまらない、おこなわない。根据辞典，平板式动词“ナイ形”的声调为0型。

(2) 起伏式动词：①2拍词：こない、ならない、ださない、でない；②3拍词：かえらない、あるかない、まよわない、おきかない、しめない；③4拍词：てつだわない、おどろかない、しらべない、ふかめない。根据辞典，起伏式动词“ナイ形”的声调为-3型。

根据调查统计，学生动词“ナイ形”声调的平均正用率为7.76%。其中平板式动词“ナイ形”声调的正用率为1.67%，起伏式动词“ナイ形”声调的正用率为13.9%。按照动词的声调类型、拍数，可将学生的正用率统计如下图7，误用类型及比率的统计结果如下图8。

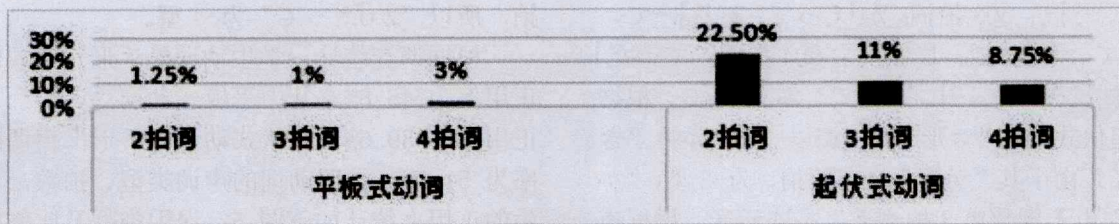


图7 不同声调类型、拍数的动词“ナイ形”的声调正用率

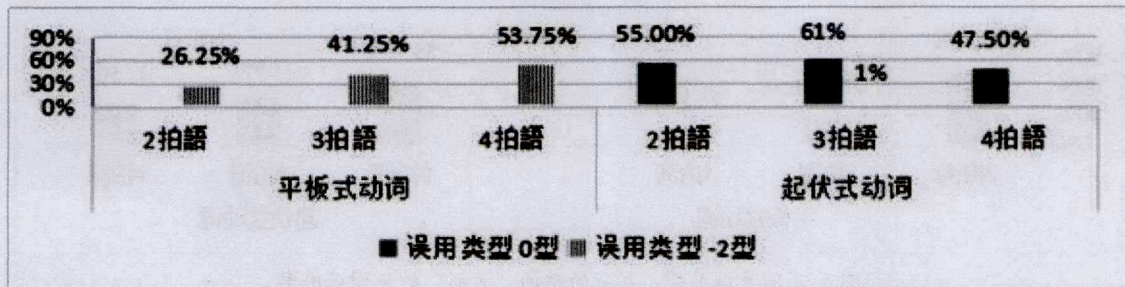


图8 不同声调类型、拍数的动词“ナイ形”声调误用类型及比率

从图7、图8中可以看出动词“ナイ形”的声调生成情况有以下特点:

(1) 动词“ナイ形”声调的平均正用率非常低,起伏式动词“ナイ形”声调的正用率>平板式动词。

(2) 从动词的拍数看,2拍词“ナイ形”的声调正用率>3拍词>4拍词。

(3) 无论平板式动词还是起伏式动词,学生都有将“ナイ形”的声调误读为-2型的倾向,即误读为“~ない”。

### 2.3.5 动词假定形的声调生成情况

动词假定形的调查语如下:

(1) 平板式动词: ①2拍词: すれば、さけば、ねれば、のれば; ②3拍词: かければ、あびれば、みがけば、あらえれば; ③4拍词: うま

れれば、くらべれば、はじまれば、おこなえれば。根据辞典,平板式动词假定形的辞典声调类型为-2型。

(2) 起伏式动词: ①2拍词: くれば、なれば、だせば、でれば; ②3拍词: かえれば、あるけば、まよえれば、おきれば、しめれば; ③4拍词: てつだえれば、おどろけば、しらべれば、ふかめれば。起伏式动词假定形的辞典声调类型为-3型。

根据调查统计,学生动词假定形声调的平均正用率为49.8%。其中平板式动词假定形声调的正用率为51.3%,起伏式动词假定形声调的正用率为48.5%。按照动词的声调类型、拍数,可将学生的正用率统计如下图9,误用类型及其比率的统计结果如下图10。

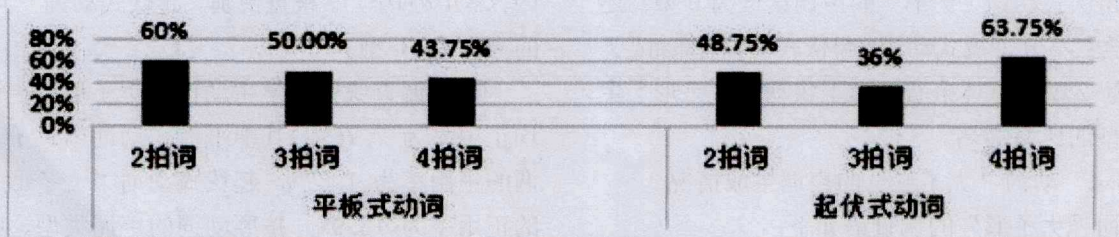


图9 不同声调类型、拍数的动词假定形声调正用率



图10 不同声调类型、拍数的动词假定形声调误用类型及比率

从以上图9、图10中可以看出动词假定形的声调生成情况有以下倾向：

- (1) 平板式动词假定形声调正用率略高于起伏式动词。
- (2) 2拍词假定形声调正用率>4拍词>3拍词。
- (3) 平板式动词假定形的声调多误读为-3型；起伏式动词假定形的多误读为-2型。总体来看，学生有将动词假定形的声调生成为-2型的倾向。

### 2.3.6 动词命令形的声调生成情况

动词命令形的调查语如下：

- (1) 平板式动词：①2拍词：しろ、さけ、ねろ、のれ；②3拍词：かけろ、あびろ、みがけ、あらえ；③4拍词：うまれろ、くらべろ、はじめ

れ、おこなえ。根据辞典，平板式动词命令形的声调为-2型。

- (2) 起伏式动词：①2拍词：こい、なれ、だせ、でろ；②3拍词：かえれ、あるけ、まよえ、おきろ、しめろ；③4拍词：てっだえ、おどろけ、しらべろ、ふかめろ。根据辞典，起伏式动词命令形的声调多为-2型，“帰れ(かえれ)”因含有特殊音节，声调核往前移一拍，为-3型。

根据调查统计，学生动词命令形声调的平均正用率为52.3%。其中平板式动词命令形声调的正用率为60%，起伏式动词命令形声调的正用率为44.6%。按照动词的声调类型、拍数，可将学生的正用率统计如下图11，误用类型及其比率的统计结果如下图12。

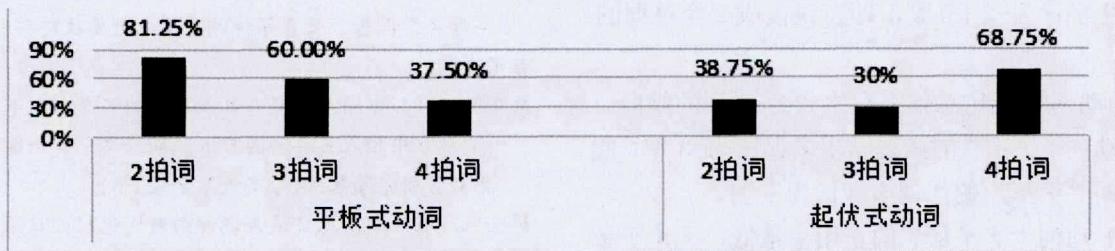


图11 不同声调类型、拍数的动词命令形的声调正用率

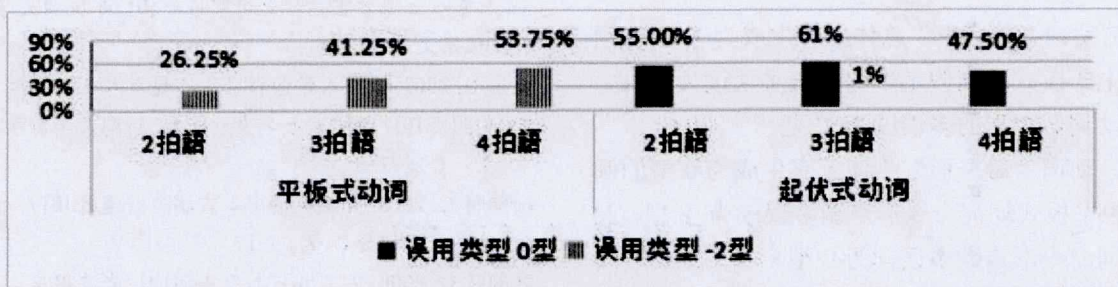


图12 不同声调类型、拍数的动词命令形声调误用类型及比率

从以上图 11、图 12 中可以看出动词命令形的声调生成情况有以下倾向:

(1) 平板式动词命令形声调正用率 > 起伏式动词。

(2) 2 拍词命令形声调正用率 > 4 拍词 > 3 拍词。

(3) 学生将平板式动词命令形声调多误读为 -2 型, 将起伏式动词命令形声调多误读为 0 型。总体上有生成为 0 型的倾向。

### 3 调查结果总结

由以上 2.3.1~2.3.6 的论述可将动词活用形声调生成调查结果总结如下:

(1) 6 种活用形的声调正用率由高到低为: 终止形 > 命令形 > “连体形+だけ” > 假定形 > テ形 > “ナイ形”。

(2) 总体来看, 平板式动词活用形的声调生成比起伏式动词困难。

(3) 从动词的拍数来看, 总体上 2 拍词的活用形声调正用率 > 3 拍词 > 4 拍词, 拍数越少, 声调的正用率越高。

(4) 动词终止形的声调有读成 -2 型的倾向。平板式动词终止形声调生成困难, 易误读为 -2 型。

(5) 动词“连体形+だけ”的声调应为一个整体, 学生多读为 -2+0 型, 即有误读成 2 个单词的倾向。

(6) 动词“テ形”总体上有生成为 -3 型的倾向。平板式动词“テ形”的声调学生多误读为 -3 型。起伏式动词“テ形”的声调多误读为 0 型。

(7) 动词“ナイ形”的正用率最低, 无论平板式动词还是起伏式动词, 学生都有误读为 -2 型的倾向。

(8) 动词“假定形”总体上有生成为 -2 型的倾向。其中平板式动词假定形的声调多误读为 -3 型; 起伏式动词假定形的多误读为 -2 型。

(9) 动词“命令形”总体上有生成为 0 型的倾向。其中平板式动词命令形声调多误读为 -2 型, 起伏式动词命令形声调多误读为 0 型。

### 结语

本文以安徽高校日语专业学生为例, 调查了中国学生日语动词活用形的声调生成情况, 归纳出日

语动词 6 种活用形声调生成的总体特点, 以及每种活用形声调的各自发音倾向。本文一定程度上弥补了有关日语动词活用形声调生成研究的不足, 为中国日语学习者语音习得研究提供了一定的基础性资料。然而因调查内容有限, 对学生语音的评价方法只靠笔者的听觉印象, 所得出的结论具有一定的局限性。今后将丰富调查内容, 运用语音分析软件, 改进语音评价办法, 进一步完善对日语声调生成的研究。

### 注释:

- (1) 以日语母语者为对象的声调生成研究有代表性的如: 窪菌晴夫 (2003·2006)、白勢彩子 (2001); 以包括汉语在内的非日语母语者为对象的声调生成研究有: 助川泰彦 (1999)、植田荣子 (1995)、中東靖惠 (2001)、蔡全胜 (1983·2009) 等。
- (2) 涉及日语动词活用形声调生成状况研究有代表性的如: 久野マリ子·梁惠 (1988), 刘佳琦 (2009), 尤东旭 (2002) 等。
- (3) 日语声调的标记法有很多种, 本文使用“1”和数字标记法。如“く1る”表示声调核在“く”上;“-2 型”表示声调核在从词尾起倒数第二拍上, 0 型表示平板式声调, 词中没有声调核。
- (4) 根据《新明解日本語アクセント辞典》附录记载的“音韻とアクセントとの関係の法則”, 当声调核位于连母音、促音、长音等特殊音节上时要往前移一拍。

### 参考文献:

- 蔡全胜. 1983. 中国人に見られる日本語アクセントの傾向 [G]// 在中華人民共和国日本語研修センター紀要. 日本語教育研究論纂. 国際交流基金: 22-31.
- 蔡全胜. 2009. 中国人日语声调倾向新变化 [J]. 日语学习与研究 (6): 32-37.
- 刘佳琦. 2009. 東京語の動詞・複合動詞アクセントの習得—北京・上海方言話者を対象に— [D]. 早稲田大学博士学位論文.
- 尤东旭. 2002. 中国人学習者によく見られるアクセントの問題点 [G]. 留学生センター紀要. 新潟大学留学生センター (5): 77-87.
- 窪菌晴夫. 2003. 音韻の獲得と言語の普遍性 [G]// 音声研究. 日本音声学会 (7-2): 5-17.
- 窪菌晴夫. 2006. アクセントの法則 [M]. 岩波書店.
- 白勢彩子. 2001. 日本語におけるアクセントの獲得 [G]// 韻律研究. 日本韻律論学会 (4): 97-102.
- 植田荣子. 1995. タイ語母語話者の日本語アクセントの知覚と生成の特徴—効果的な韻律教育に向けて— [G]//

平成7年度日本語教育学会春季大会予稿集. 日本語教育学会: 103-108.  
助川泰彦. 1999. ブラジル人日本語学習者の2モーラ語と3モーラ語のピッチ実現[G]//音声研究(3-3). 日本音声学会: 13-25.  
中東靖恵. 2001. 単語読み上げにおける韓国人日本語学習

者のピッチ実現[G]//日本語教育. 日本語教育学会(109): 80-89.  
久野マリ子・梁恵. 1988. 日本語・中国語アクセント体系の接触についての研究—東京アクセントの習得のため[G]//音声研究. 日本音声学会: 37-72.  
秋永一枝. 2013. 新明解日本語アクセント辞典[M]. 三省堂.

## An Investigation into the Accent Pronunciation of Grammatical Conjugations of Japanese Verbs of Japanese Majors

GUO Bing

(Fuyang Normal University, Fuyang 236041, Anhui)

**Abstract:** The paper takes a phonetic investigation into the accent pronunciation of 6 types of grammatical conjugations of Japanese verbs by Japanese majors in 2 universities in Anhui. And it sums up the learners' pronunciation characteristics of grammatical conjugations of Japanese verbs. Besides, this research provides the basic data for the study of Japanese phonetic acquisition by Chinese learners.

**Key words:** Japanese major; grammatical conjugations of verbs; accent pronunciation; phonetic investigation